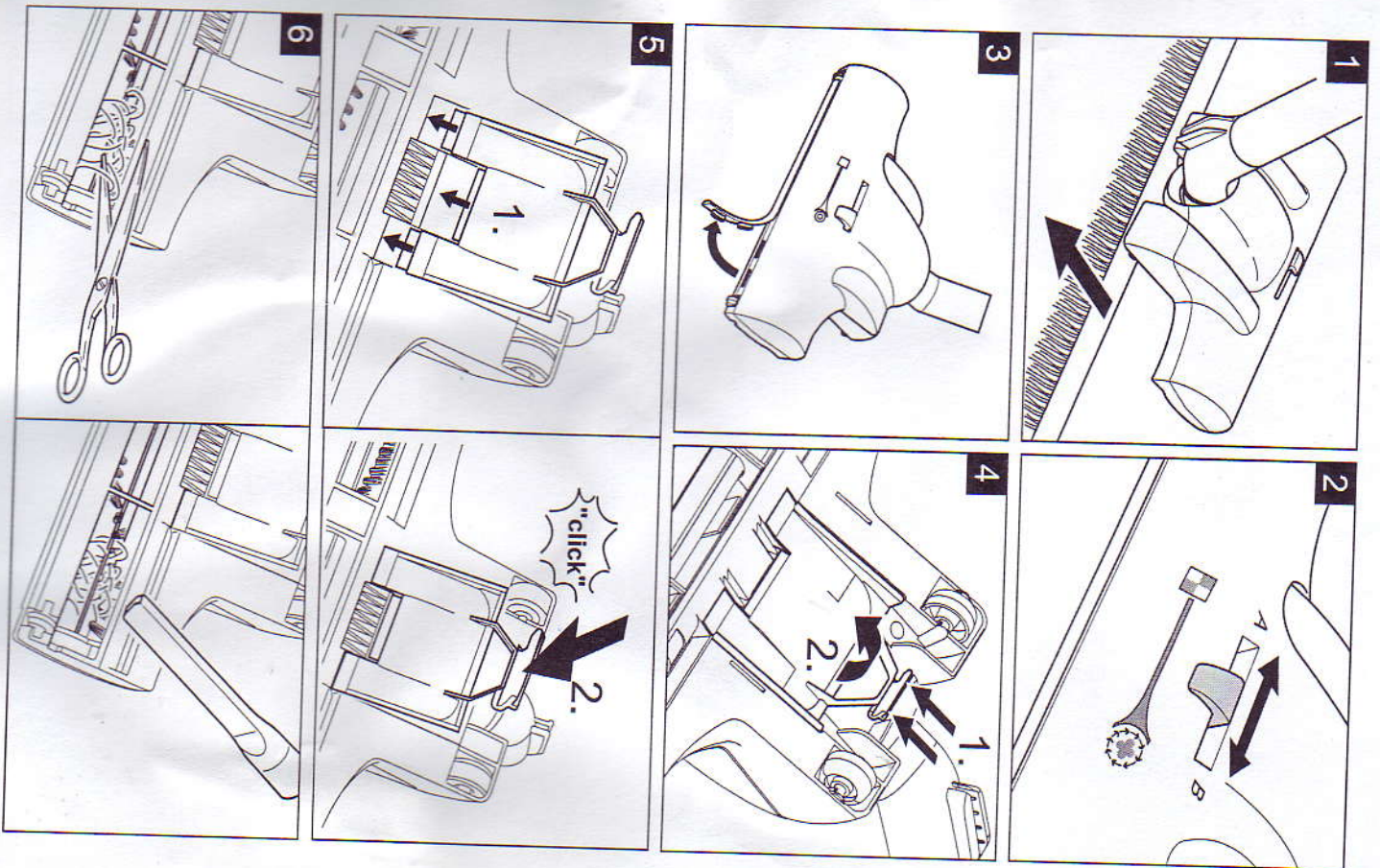


Русский	3
Українська	4
Eesti	5
Latviešu	6
Lietuviškai	7
Deutsch	8
English	9
Français	10
Italiano	11
Español	12





⚠ Перед первым применением вашего прибора прочитайте эту оригинальную инструкцию по эксплуатации, после этого действуйте соответственно и сохраняйте ее для дальнейшего пользования или для следующего владельца.

Использование по назначению

Турбо-насадка подходит для применения с пылесосом для сухой чистки твердых поверхностей и ковровых покрытий.

Описание прибора

Турбонасадка

→ Щеточный валик приводится в движение благодаря воздушному потоку пылесоса. Чистка щеткой и всасывание пыли осуществляются одновременно.

→ Число вращения щеточного валика устанавливается с помощью ползункового регулятора.

Эксплуатация

⚠ Опасность получения травм!
Турбо-насадка содержит в себе вращающийся щеточный валик, к которым во время работы ни в коем случае нельзя прикасаться пальцами или инструментами!

Подготовить пылесос к работе согласно инструкции по эксплуатации!

→ **Изображение прибора см. на стр. 2**
Установить турбо-насадку на всасывающей трубке и включить пылесос.

Рисунок 1

→ Бахрому ковровых покрытий проходить в обратном направлении, как показано на рисунке.

Рисунок 2

→ Выполнить установки на ползунковом регуляторе в соответствии с напольными покрытиями.

Позиция А - щетка устанавливается, для чистки твердых поверхностей. В положении В - щетка вращается, для чистки ковровых покрытий с коротким и длинным ворсом.

Рисунок 3

→ Для ковров с длинным ворсом, с передней части насадки может сниматься резиновая накладка.

Уход

Чистка крыльчатки

Рисунок 4

→ Для чистки крыльчатки следует снять крышку с нижней стороны турбо-насадки.

Рисунок 5

→ После чистки установить крышку и проверить правильность ее фиксации.

Предупреждение

Турбо-насадку **запрещается** использовать без крышки или с неправильно зафиксированной крышкой.

Чистка щеточного валика

Рисунок 6

→ Намотанные волосы или ворс следует удалить, проведя ножницами вдоль режущей кромки, затем прочистить с помощью насадки для стыков.

Помощь в случае неполадок

Щеточный валик не вращается

- Правильно закрыть крышку
- Чистка крыльчатки
- Проверить мощность подключенного пылесоса



Pirms ierīces pirmās lietošanas izlasiet instrukcijas

oriģinālvalodā, rīkojietes saskaņā ar norādījumiem tajā un uzglabājiet to vēlākai izmantošanai vai turpmākiem lietotājiem.

Noteikumiem atbilstoša lietošana

Turbosprausla ir paredzēta izmantošanai sausaļā puteklusūcējā, lai uzstīktu netīrumus no cietām virsmām un paklājiem.

Aparāta apraksts

Turbosprausla

- Sukas veltna piedziņu nodrošina puteklusūcēja gaisa strāva. Tīršana ar suku un putekļu sūkšana notiek vienlaicīgi.
- Sukas veltna apgriezību skaitu var regulēt ar bīdāmo regulatoru.

Iekārtas lietošana

▼ Savainojumu bīstamība

Turbosprauslai ir rotējošs sukas veltnis, nekādā gadījumā neizlieciet to darbības laikā ar priekšiem vai instrumentiem! Izmantoto puteklusūcēju sagatavojiet putekļu sūkšanai saskaņā ar lietošanas instrukciju.

Attēlu skatiet 2. lapā

- Uzlieciet turbosprauslu uz puteklusūcēja sūkšanas caurules un ieslēdziet puteklusūcēju.

Attēls 1

- Virzieties pāri paklāja bārstojumam atpakaļvirzienā, kā parādīts attēlā.

Attēls 2

- Noregulējiet bīdāmo regulatoru atbilstoši grīdas segumam.

Pozīcijā A - suka apstājas, cietu virsmu sūkšanai

Virzienā B - suka griežas, īsa līdz gara bārstojuma paklāju sūkšanai

Attēls 3

- Tīrot paklājus ar ļoti garu bārstojumu, sprauslas priekšpusē var noņemt gumijas līsti.

Kopšana

Ventilatora tīršana

Attēls 2

- Lai iztīrītu ventilatoru, noņemiet paneli turbosprauslas apakšpusē.

Attēls 3

- Pēc tīršanas uzlieciet paneli atpakaļ un pārbaudiet, vai tas ir pareizi nofiksējies.

▼ Brīdinājums

Nekad neizmantojiet turbosprauslu, ja nav uzlikts vai ir nepareizi nofiksējies panelis.

Sukas veltna tīršana

Attēls 3

- Aptinušos matus vai diegus gar sukas malu pārgrieziet ar šķērēm, pēc tam nosūciet ar uzgali savienojumu tīršanai.

Palīdzība darbības traucējumu gadījumā

Negriežas sukas veltnis

- Aizveriet pareizi paneli
- Izīniet ventilatoru
- Pārbaudiet pieslēgtā puteklusūcēja jaudu



Priēš pirmā kartā, pradēdant naudotis prietaisu, būrina atidzīai perskatīti oriģinālā instrukcijā, ja vadovautis ir saugoti, kad ja galima būtū naudotis vēlāiu arba perduoti naujam savinīkui.

Naudojimas pagal paskirti

„Turbo” antgalijs yra skirtas naudoti su sauso valymo siurbiliu kietiesiems paviršiams ir kiliminei grindų dangai valyti.

Prietaiso aprašymas

„Turbo” antgalijs

- Šepečio velenas sukamas siurblio oro sratu. Skirtas valyti ir siurbti darbo režimu.
- Šepečio veleno apsisukimų skaičių galima nustatyti regulatoriumi.

Naudojimas

▼ Sužalojimų pavojus

„Turbo” antgalyje yra besisukančių šepečiu velenu, todėl jam veikiant jokiū būdu nelieskite rankomis ir neiškite įrankių!

Naudotą, siurbli paruoškite siurbimui pagal naudojimo instrukciją!

Paveikslėjų žr. 2 psl.

- „Turbo” antgalį uždėkite ant siurblio vamzdžio ir įjunkite siurbli.

Paveikslas 1

- Kilimines grindų dangos pūkelius pervaziuokite atgal, kaip parodyta paveikslėlyje.

Paveikslas 2

- Nustatykite regulatorių pagal grindų dangą.

Padėtis A: šepečys stovi, skirta kietiesiems paviršiams valyti

Kryptis B: šepečys sukasi, skirta trumpaplaukių ir ilgaplaukių kiliminių grindų dangoms valyti

Paveikslas 3

- Kilimams su ilgis plaukais galima nuimti guminę juostelę, esančią priekinėje antgalio pusėje.

Priežiūra

Ventilatoriaus darbaracio valymas

Paveikslas 2

- Norint valyti ventilatoriaus darbaratį reikia nuimti gaubtą nuo apatinės „Turbo” antgalio dalies.

Paveikslas 3

- Po valymo vėl uždėkite gaubtą ir patikrinkite, ar jis gerai užfiksavo.

▼ Ispėjimas

„Turbo” antgalio niekada nenaudokite neuždėję arba tinkamai neužfiksavę gaubto.

Šepečio veleno valymas

Paveikslas 3

- Įsisukusius plaukus arba siūlus nukirpkite žirkėmis išilgai pjūvio briaunos, tada susiurbkite su siūlėmis skirtu antgaliu.

Pagalba gedimų atveju

Šepečio velenas nesisuka

- Tinkamai uždarykite gaubtą
- Ventilatoriaus darbaracio valymas
- Patikrinkite prijungto siurblio našumą



Lesen Sie vor der ersten Benutzung Ihres Gerätes diese Originalbetriebsanleitung, handeln Sie danach und bewahren Sie diese für späteren Gebrauch oder für Nachbesitzer auf.

Bestimmungsgemäße Verwendung

Die Turbodüse ist zur Verwendung mit einem Trockensauger zum Saugen von Hartflächen und Teppichböden geeignet.

Gerätebeschreibung

Turbodüse

- Der Antrieb der Bürstenwalze erfolgt über den Luftstrom des Saugers. Bürsten und Saugen erfolgt in einem Arbeitsgang.
- Die Drehzahl der Bürstenwalze lässt sich am Schieberregler einstellen.

Bedienung

Verletzungsfahrer

Turbodüse enthält drehende Bürstenwalze, auf keinen Fall während des Betriebes mit Fingern oder Werkzeug hineinfassen! Den verwendeten Sauger entsprechend der Betriebsanleitung zum Saugen vorbereiten!

Abbildung siehe Seite 2

- Turbodüse auf Saugrohr des Saugers stecken und Sauger in Betrieb nehmen.
- Abbildung 1
- Fransen von Teppichböden rückwärts wie in der gezeigten Abbildung überfahren.

Abbildung 2

- Schieberregler entsprechend den Bodenbelägen einstellen.

Position A - Bürste stoppt, zum Saugen von Hartflächen

In Richtung B - Bürste dreht, zum Saugen von kurz- bis langflorigen Teppichböden

Abbildung 3

- Bei sehr langflorigen Teppichen, kann die Gummileiste an der Vorderseite der Düse abgezogen werden.

Pflege

Lüfterrad reinigen

Abbildung 2

- Zum Reinigen des Lüfterrades die Abdeckung auf der Unterseite der Turbodüse abnehmen.

Abbildung 3

- Nach der Reinigung die Abdeckung wieder einsetzen und prüfen ob sie richtig eingerastet ist.

Warnung

Die Turbodüse nie ohne eingesetzter oder nicht richtig eingerasteter Abdeckung benutzen.

Bürstenwalze reinigen

Abbildung 3

- Eingewickelte Haare oder Fäden mit einer Schere entlang der Schnittkante trennen, danach mit einer Fugendüse absaugen.

Hilfe bei Störungen

Bürstenwalze dreht nicht

- Abdeckung richtig schließen
- Lüfterrad reinigen
- Leistung des angeschlossenen Saugers prüfen



Please read and comply with these original instructions prior to the initial operation of your appliance and store them for later use or subsequent owners.

Proper use

The turbo nozzle is suitable to be used with a dry vacuum cleaner to clean hard surfaces and carpets.

Description of the Appliance

Turbo nozzle

- The brush roller is driven by the air stream of the vacuum cleaner. Brushing and vacuum cleaning is done in one work cycle.
- The speed of the brush roller can be controlled at the slide controller.

Operations

Risk of injury

The turbo nozzle contains a rotary brush roller. Never reach into the nozzle with your fingers or a tool as long as the unit is in operation!

Follow the operating instructions to prepare the employed vacuum cleaner for vacuum cleaning.

Illustration on Page 2

- Plug the turbo nozzle on the suction pipe of the vacuum cleaner and switch on the vacuum cleaner.

Illustration 1

- Move over the strands of carpets rearwards as shown in the figure.

Illustration 2

- Adjust the slide controller according to the floor coverings.

Position A - brush stopped, to vacuum clean hard surfaces

Towards B - brush rotates, to vacuum carpets with short to long pile

Illustration 3

- For carpets with a very long pile you can remove the rubber strip from the front of the nozzle.

Care

Cleaning the fan runner

Illustration 2

- To clean the fan runner remove the cover on the underside of the turbo nozzle.

Illustration 3

- After cleaning, reinstall the cover and ensure that it has properly locked into place.

Warning

Never use the turbo nozzle without properly installed and locked cover.

Cleaning the brush roller

Illustration 3

- Cut entangled hairs or threads with a pair of scissors along the cutting edge, and remove them with a crevice nozzle.

Troubleshooting

Brush roller does not rotate

- Close the cover properly
- Clean the fan runner
- Check the performance of the connected vacuum cleaner